

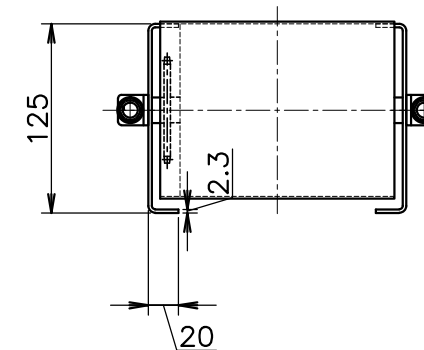
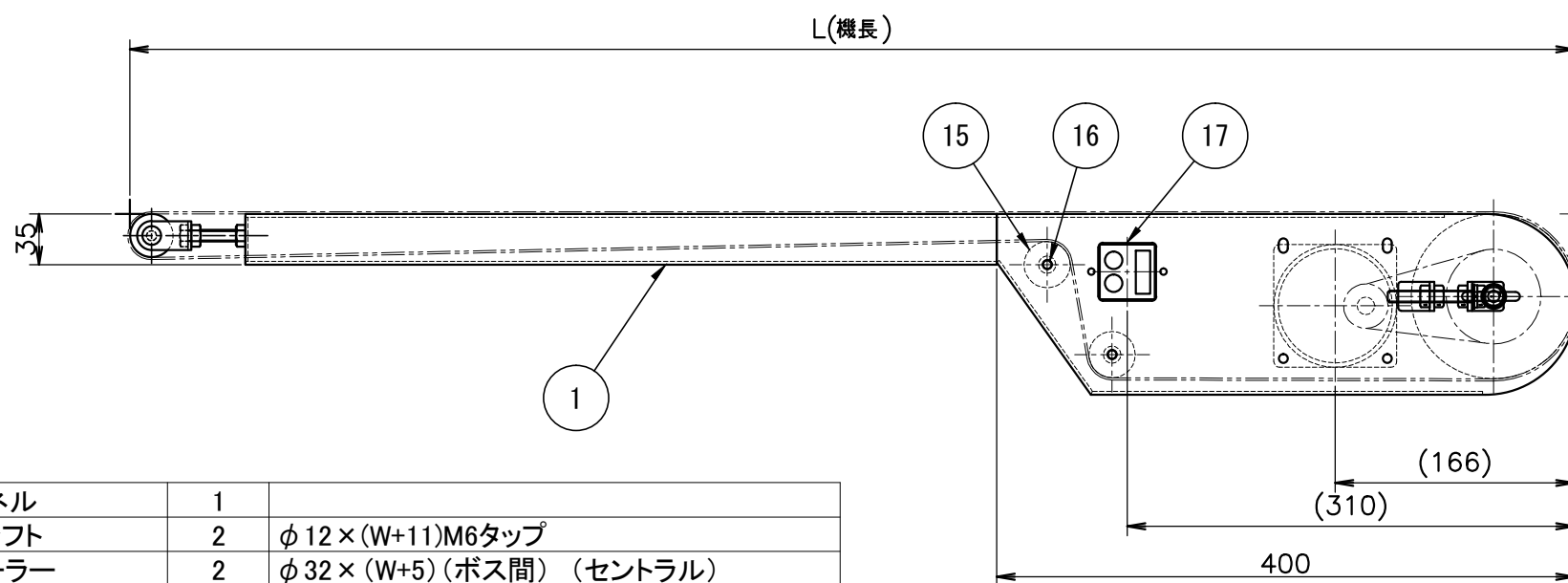
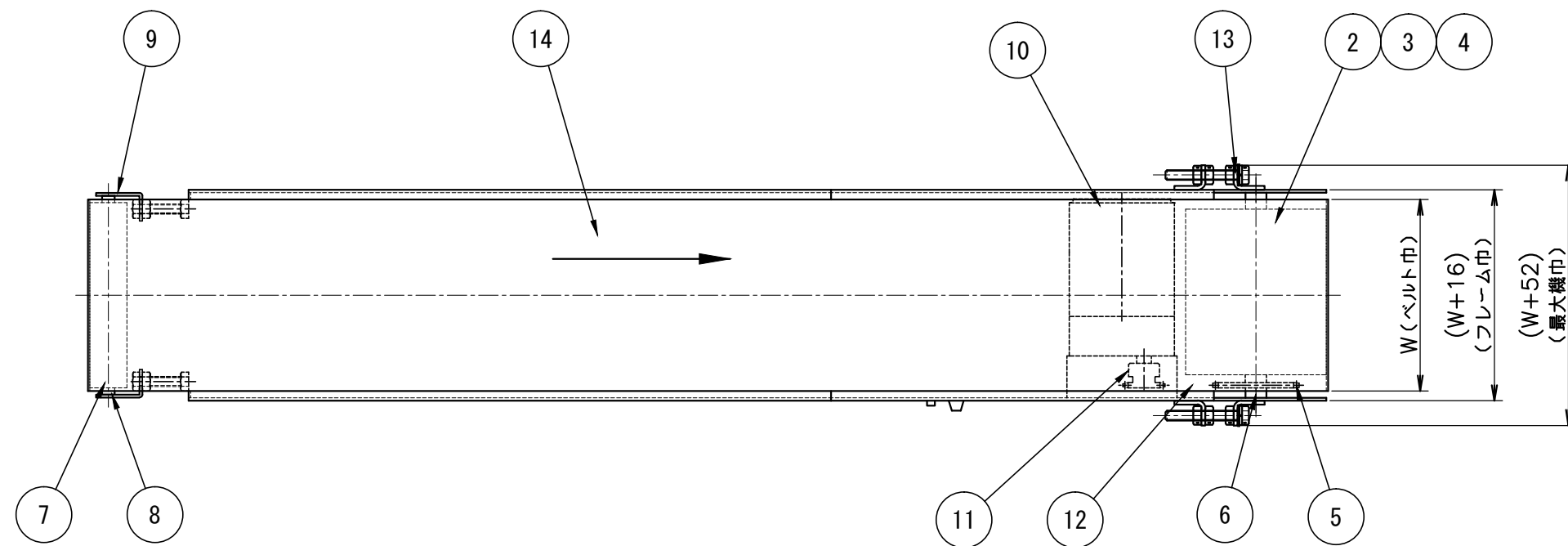
サンエイ

エジェクトコンベヤ(SS, SL, SH)

この度は、サンエイ・コンベヤをご利用いただきまして誠にありがとうございます。
このコンベヤのモータ・ギアヘッドを交換する場合には以下の手順にて交換作業を行
って頂けますよう、お願い申し上げます。このコンベヤが皆様方のライン計画の一助
として末永く活躍できることを期待しております。

モータ交換要領

1. コンベヤの電源プラグを抜いて通電していない事を確認して下さい。
2. コンベヤに付属しているものがありましたら全て外して下さい。(ガイド・取り付け架台等)
3. コンベヤの走行面を裏側にして水平な台の上に置いて下さい。
4. テールテンションローラ④(SL, SH の場合)と駆動ドラム②のシャフト固定ボルト⑥を緩めてから、テールと駆動ドラムのテンションボルト⑬,⑨を緩めます。
5. ベルト⑭を取り外します。この時、障害となるリターンローラ⑮はシャフト固定ボルト⑯を外して取り除いて下さい。外しづらい場合はテールローラを取り外すと容易にできます(SL, SH の場合)
6. 本体側板が背板とボルト接続の場合、駆動モータ⑩を取り付けてある側板①の反対側を外します。側板を外さなくてもモータを取り出せる余裕がある場合は必要ありません。
7. 駆動ドラム②のシャフト固定ボルト⑥を外します。
8. モータ・ギアヘッドを取り付けているコの字架台を本体側板①より外します。
9. 配線を束ねているインシュロック類をカットして余裕を持たせて下さい。
10. 駆動ドラム②、駆動チェーン⑫、架台付きモータ、ギアヘッド⑩を一緒に駆動ドラム方向に横移動させて駆動ドラムが本体より前に出るようにします。
11. 駆動ドラム側のスプロケット⑤からチェーン⑫を外します。
12. ギアヘッド側のスプロケット⑪よりチェーン⑫を外します。
13. ギアヘッド側のスプロケット⑩を外します。
スプロケット固定用幌セットを緩めてからプーリー抜きを使用します。
14. ギアヘッド・モータを固定しているコの字架台に取り付けている4本のボルトを外して新規の製品と交換して下さい。
15. 逆手順にて復元をして下さい。
16. ベルトの蛇行調整は別紙取扱説明書を参考に行ってください。



17	スイッチパネル	1	
16	リターンシャフト	2	$\phi 12 \times (W+11)M6$ タップ
15	リターンローラー	2	$\phi 32 \times (W+5)$ (ボス間) (セントラル)
14	ベルト	1	$L \times 2+150$
13	ドラムアジャスト金具	2	
12	チェーン	1式	RS35
11	スプロケット②	1	RS35 \times 12TB
10	ギヤードモーター	1	減速比1/18(1/36)
9	テールアジャスト金具	2	
8	テールシャフト	1	$\phi 10 \times (W+6)M6$ タップ
7	テールローラー	1	$\phi 30 \times (W-5)$
6	ドラムシャフト	1	$\phi 17 \times (W+11)M6$ タップ (500巾以上M8タップ)
5	スプロケット①	1	RS35 \times 26TA
4	ベアリング	1	6203ZZ
3	ピロー	1	UFL003(FYH)
2	駆動ドラム	1	$\phi 114 \times (W-20)$
1	フレーム	2	[125 \times 20 \times 2.3t
No	名称	数量	仕様

数量	材質			名称	SS 外観図
摘要					
△ 寸法記入		H23.02.10	上原	図番	決定No
					YH-0611-16
日付	尺度	承認	検図	設計	製図
06.11.16	1/5				長谷川
サンエイ株式会社					